
UNA APROXIMACIÓN ANALÍTICA SOBRE ACTITUDES DISCRIMINATORIAS HACIA LAS PERSONAS QUE VIVEN CON EL VIH/SIDA EN CUBA

Maira Mena Correa, Mildred Iglesias Linares,
Mercedes Mena, Esther María León, Enrique
González Galbán, Juan Carlos Alfonso Fraga.

Centro de Estudios de Población y Desarrollo,
Oficina Nacional de Estadísticas, Cuba.

Los retos para enfrentar la epidemia del VIH/SIDA a nivel global

Acceso universal a la prevención

Acceso universal al tratamiento

Disminución del estigma y la discriminación

Existe claridad sobre los retos que hay que enfrentar?

- Existe el reconocimiento de que el VIH/SIDA es un gran problema de salud pública y una amenaza para la seguridad nacional de algunos países.
- Hay regiones del mundo donde se ha avanzado en la prevención y en el tratamiento.
- Pero muchas otras lejos de avanzar, la epidemia amenaza con la extinción de gran parte de la población.
- Países como Botswana, Lesotho, Swzilandia y Zimbabwe la prevalencia en adultos supera al 30%.
- Países como Haiti y Trinidad y Tobago verán reducir su esperanza de vida al nacimiento en cerca de 9 años a causa de la epidemia para el año 2010.

Objetivos

- Necesidad de contar con un marco analítico que permita acercarnos al conocimiento y al entendimiento de determinadas actitudes discriminatorias en la sociedad cubana con relación a las personas que viven con VIH/SIDA.

La epidemia cubana

- La región del Caribe solo es superada por Africa en los niveles de prevalencia en población de 15-49 años, estimándose en 2,3 por cada 100 habitantes.
- Cuba es el país de más baja prevalencia en el Caribe con un valor de 0,07 en población de 15-49 años.

Características de la epidemia en Cuba

- Predominio de contagio por transmisión sexual (más del 99%)
- Predominio de hombres seropositivos en el total de las PVVS (alrededor del 80%)
- Existen cuatro hombres infectados por cada mujer infectada.
- Predominio de HSH en el total de PVVS (alrededor de 69%)
- Predominio de HSH en el total de hombres infectados (alrededor del 86%)

La necesidad y la particularidad en Cuba de contar con información para actuar sobre el estigma y la discriminación

- El tipo de epidemia
- La vulnerabilidad de los HSH ante las medidas preventivas y de atención, homofobia que caracteriza a la población caribeña
- Presencia de relaciones de poder que pueden generar violencia en las relaciones homo-bisexuales
- En ocasiones los hombres homosexuales tienen una percepción de confianza en su pareja, en cuanto son relaciones regidas por sentimientos.

Fuentes de información utilizadas para dar cuenta de actitudes discriminatorias

Encuesta sobre Indicadores de Prevención de Infección por el VIH/SIDA, 2005, (Muestreo probabilístico: muestreo por conglomerados cuatrietápico estratificado)

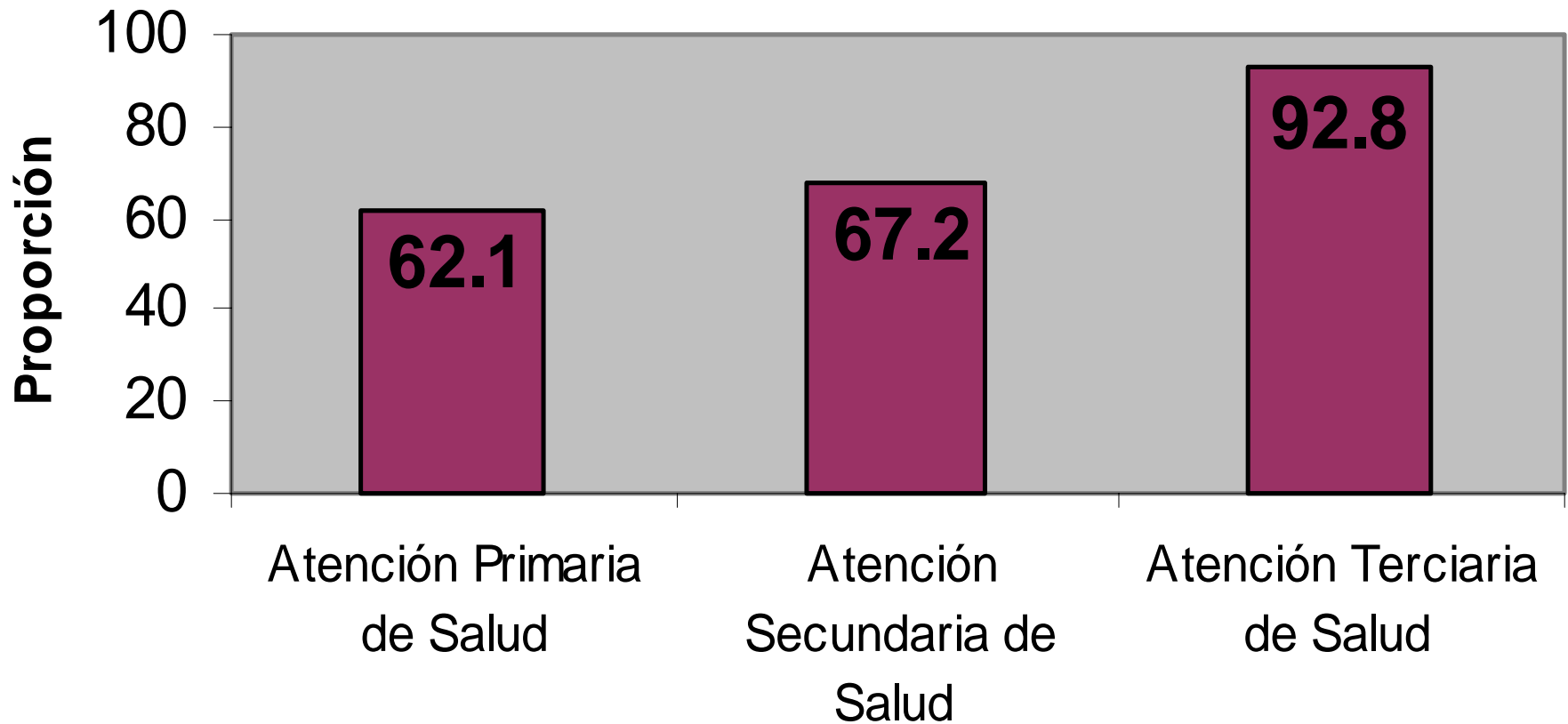
Tamaño de Muestra: 24670 personas (11474 hombres y 13196 mujeres) entre 12 y 49 años residentes en viviendas particulares de las cabeceras provinciales del país, Ciudad de la Habana y la parte urbana del municipio especial Isla de la Juventud.

Encuesta a Personas que viven con el VIH/SIDA, 2005. (muestreo por cuotas estratificado a nivel de provincias y municipios)

Tamaño de Muestra: 2040 PVVS (1555 hombres y 485 mujeres) que representan el 70% de las PVVS que se encontraban en SAA al momento de levantar la encuesta.

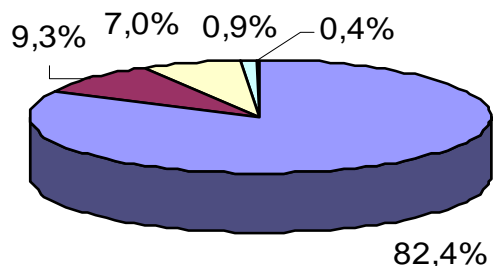
Algunos resultados de la Encuesta a Personas que viven con el VIH/SIDA, 2005 que reflejan niveles de satisfacción/insatisfacción ante diferentes dimensiones de la realidad social.

Cuba, 2005. Nivel de satisfacción de las PVVS con la atención recibida en los diferentes niveles de atención a la salud.

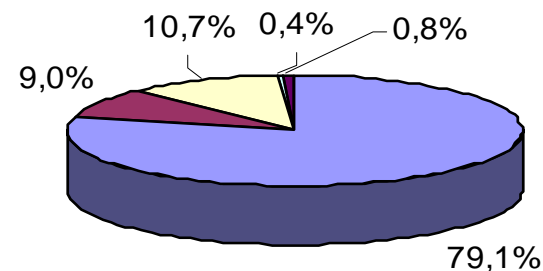


Cuba, 2005. Percepción de las PVVS con relación al apoyo en diferentes ambientes.

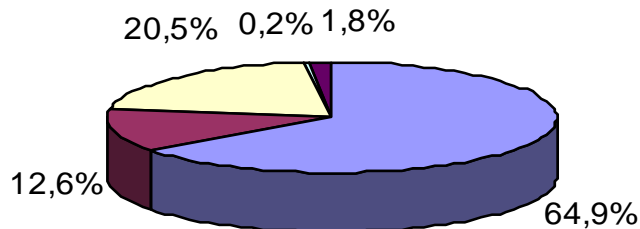
Familiares



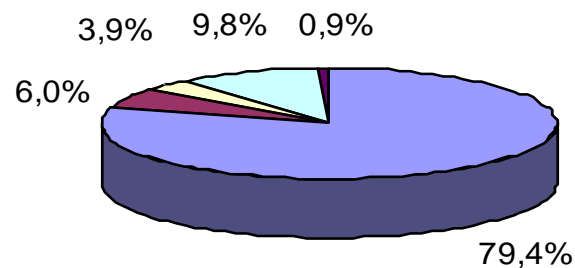
Amigos



Vecinos



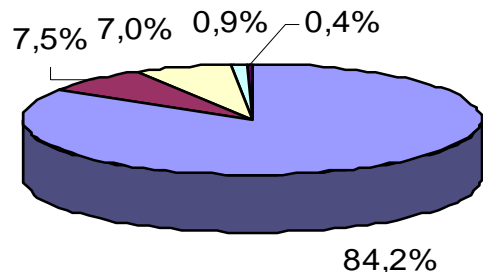
Personas con quienes convive



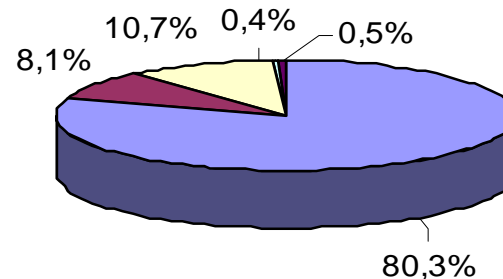
■ Se sienten Apoyadas
 ■ No se sienten apoyadas
 ■ No conocen su diagnóstico
 ■ No tiene
 ■ No sabe

Cuba, 2005. Percepción de las PVVS con relación al rechazo en diferentes ambientes.

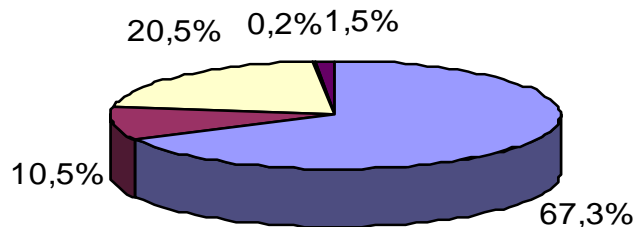
Familiares



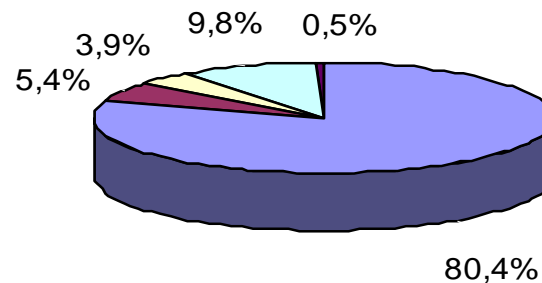
Amigos



Vecinos



Personas con quienes convive



■ No se sienten rechazado

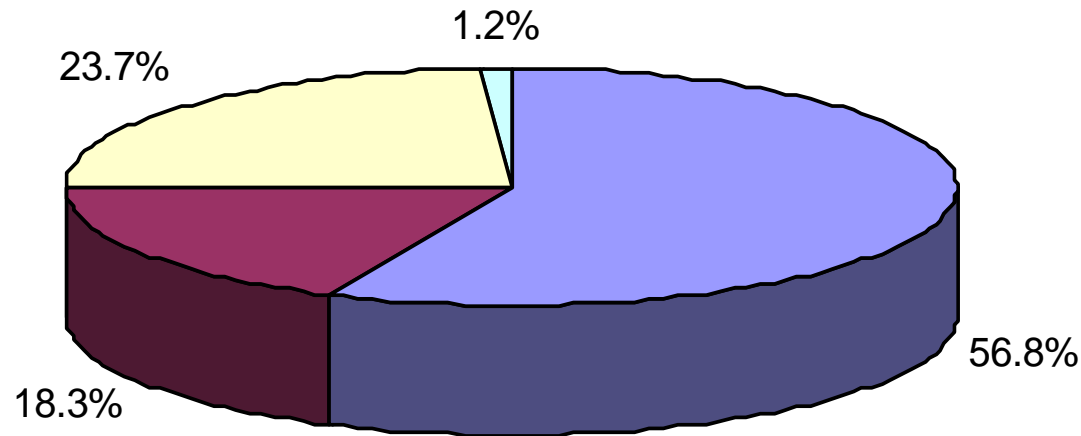
■ Se sienten Rechazado

■ No conocen su diagnóstico

■ No tiene

■ No sabe

Cuba, 2005. Nivel de satisfacción de las PVVS con la atención recibida en las direcciones de trabajo en las visitas en los últimos 12 meses.



- Se sintieron satisfechos con la atención recibida
- No se sintieron totalmente satisfechos con la atención recibida
- No se sintieron satisfechos con la atención recibida
- No saben como valorar la atención

Constructos para medir actitudes discriminatorias de la población cubana hacia los HSH y las PVVS

Encuesta sobre Indicadores de Prevención de Infección por el VIH/SIDA, 2005.

- Se realizó una prueba piloto del cuestionario con el objetivo de discriminar algunas preguntas que no habían sido probadas con antelación en la población cubana, entre ellas estaban los ítems relacionados con las actitudes discriminatorias hacia los HSH y las PVVS.

Constructos para medir actitudes discriminatorias de la población cubana hacia los HSH y las PVVS

- Luego del anterior proceso quedaron 16 y 11 ítems para ser utilizados en los constructos para medir las actitudes discriminatorias hacia las PVVS y a los HSH respectivamente.
- En cada caso se decidió utilizar la técnica estadística de análisis factorial, que es apropiada para formar constructos sociales sobre comportamientos y actitudes.
- La lógica del análisis factorial parte de correlacionar cada una de las variables involucradas con el resto, para luego identificar un determinado número de rasgos comunes o factores que aportan elementos para realizar una interpretación menos compleja y poder explicar los comportamientos o actitudes contenidas en la matriz de correlaciones.

Constructos para medir actitudes discriminatorias de la población cubana hacia los HSH y las PVVS

- En el caso del constructo para medir las actitudes discriminatorias hacia los HSH se identificaron 3 factores que en conjunto explican el 85% de la variabilidad total de los datos. Se le aplicó una prueba de validación conocida como alpha de Cronbach, y proporcionó un valor de 0,81, significando la presencia de un buen constructo.

Constructos para medir actitudes discriminatorias de la población cubana hacia los HSH y las PVVS

- Primer Factor, relacionado con una dimensión muy vinculada a la vida privada (individual) de las personas (visitar, compartir y establecer amistad con HSH).
- Segundo Factor, relacionado con el entorno laboral (ser atendido en el sector salud por un HSH, dirigir o trabajar con HSH).
- Tercer Factor, relacionado con la convivencia y la familia en especial la presencia de los hijos.

Constructos para medir actitudes discriminatorias de la población cubana hacia los HSH y las PVVS

- En el caso del constructo para medir las actitudes discriminatorias hacia los PVVS se identificaron 4 factores que en conjunto explican el 84% de la variabilidad total de los datos. Se le aplicó la prueba de validación alpha de Cronbach, que arrojó un valor de 0,80, significando la presencia de un buen constructo

Constructos para medir actitudes discriminatorias de la población cubana hacia los HSH y las PVVS

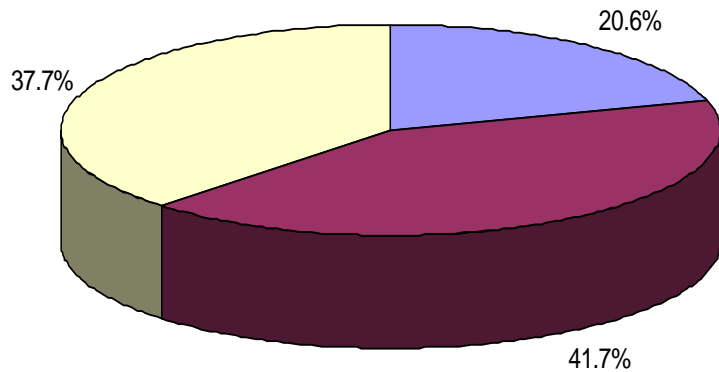
- Primer Factor, vinculado a compartir en diferentes dimensiones de la vida con PVVS (trabajo, actividades, escuela, afectividad).
- Segundo Factor, creencias falsas acerca de la transmisión, conocimiento
- Tercer Factor, dimensión que tiene que ver con el apoyo y cuidado a los enfermos.
- Cuarto Factor, relacionado con la vida en familia, tiene que ver con el cuidado de los hijos.

Constructos para medir actitudes discriminatorias de la población cubana hacia los HSH y las PVVS

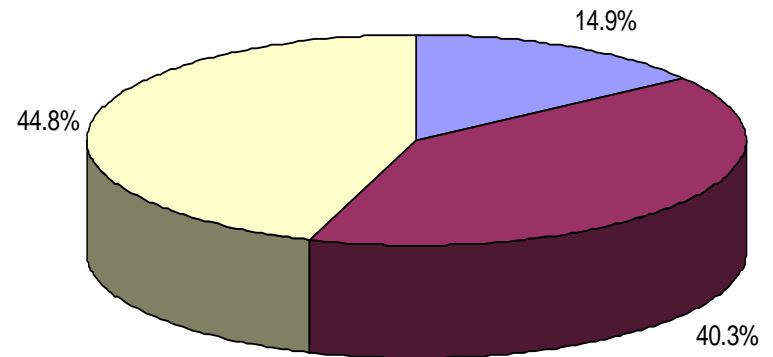
- Una vez determinadas las dimensiones se decidió obtener un índice sintético para clasificar a las personas según las actitudes discriminatorias en ALTA, MEDIA O BAJA. Para ello se utilizó la técnica estadística de las K-medias.

Cuba, 2005. Actitudes discriminación hacia los HSH.

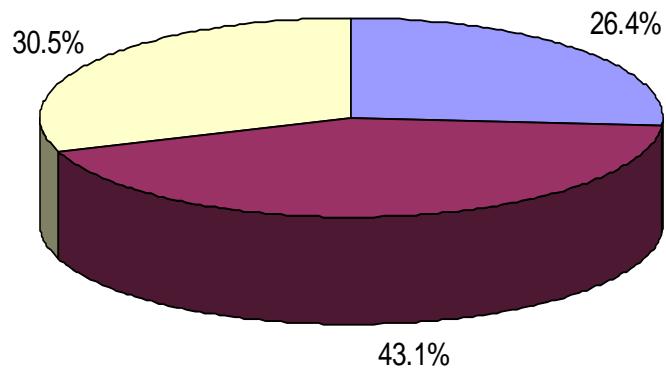
Ambos Sexos



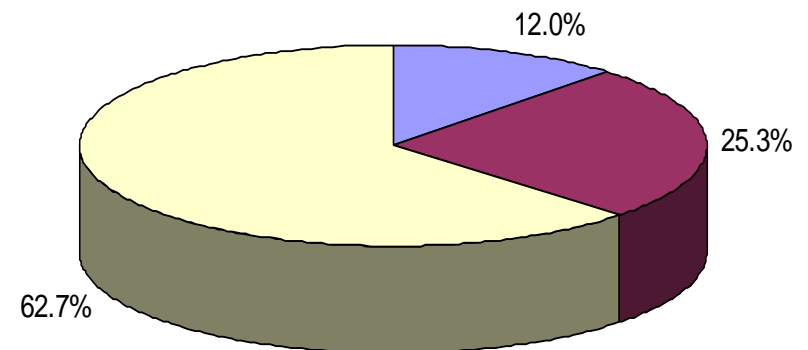
Mujeres



Hombres



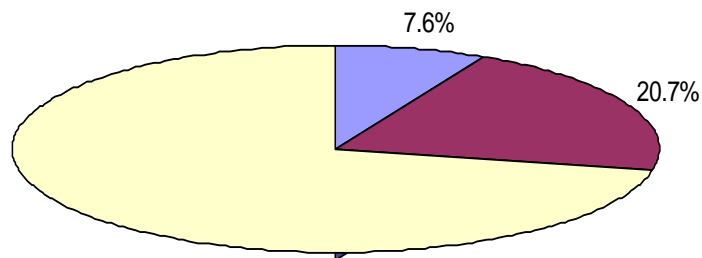
HSH



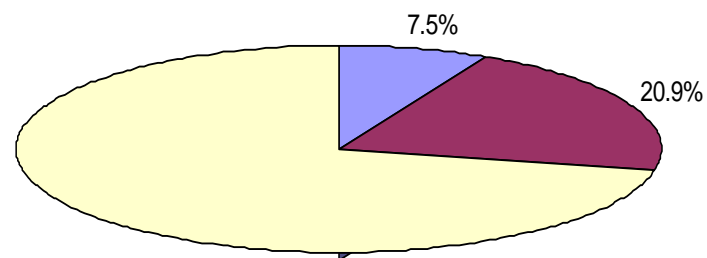
Alta Discriminación Discriminación Media Poca o Ninguna Discriminación

Cuba, 2005. Actitudes discriminatorias hacia las PVVS.

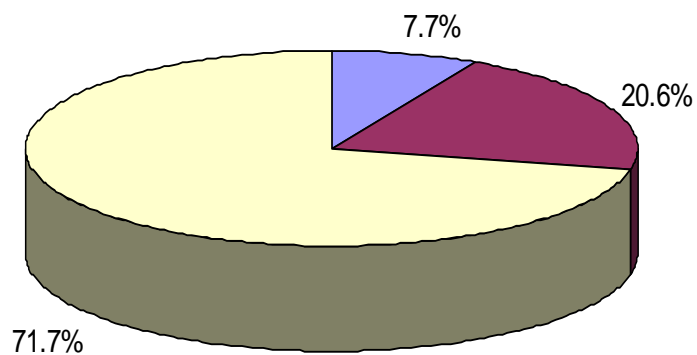
Ambos Sexos



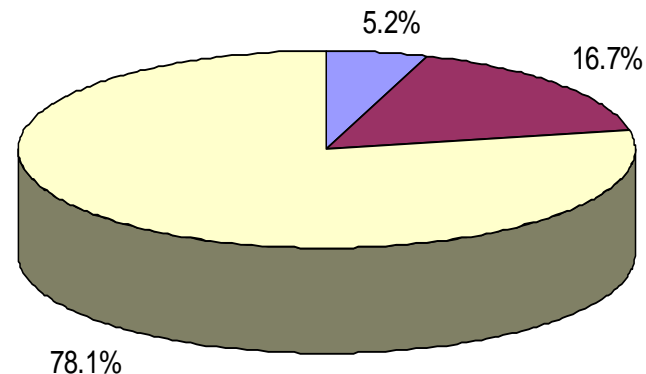
Mujeres



Hombres



HSH



Alta Discriminación Discriminación Media Poca o Ninguna Discriminación

Conclusiones

- Seguir indagando sobre posibles ítemes a incluir en investigaciones que traten de medir actitudes y comportamientos tan complejos
- Los resultados que aportan estos constructos hablan de diferentes dimensiones hacia donde deben dirigirse las acciones, campañas y políticas para que tengan un impacto positivo sobre la prevención y el tratamiento a las personas que viven con el VIH/SIDA

Conclusiones

- Existe una importante proporción (alrededor del 21%) de personas entre 15 y 49 años que demuestran actitudes discriminatorias hacía los HSH. Incluso dentro de los propios HSH esta proporción llega a ser del 12%.
- EL 38% de la población no presenta actitudes discriminatorias hacía los HSH.
- El comportamiento hacía las PVVS es diferente más del 70% de la población no presenta actitudes discriminatorias.